

HASZNÁLATI ÚTMUTATÓ

InSite™ Salmonella

Gyorsteszt környezeti minták Salmonella fertőzöttségének kimutatására **Cikkszám: IS050 (50 teszt)**

Általános leírás/javasolt felhasználás:

Az InSite™ Salmonella teszt egy olyan szűrővizsgálat, amely tisztított, élelmiszerrel érintkező felületeken és egyéb feldolgozó berendezések felületein alkalmas vizsgálatot végezni. A színváltozás közepes lilától - élénksárga színig terjed a feltételezetten pozitív minta esetén.

Tudományos alapelv: Az InSite™ Salmonella agar kiegyensúlyozott keveréke a szelektív hatóanyagoknak és metabolikus szubsztrátoknak. Melyek a különböző Salmonella fajok megfelelő növekedéséért és más szennyező anyagoktól való megkülönböztetéséért felelnek. A közeg megengedi a szelektív növekedését a Salmonellának, míg korlátozza a növekedését más Gram-negatív és Gram-pozitív baktériumoknak. Ahogyan a kiválasztott sejtszám növekszik, a közeg savassá válik; egy beépített pH indikátor érzékeli a pH változást és a szín közepes lilától élénksárga színűre változik. Egy vizuálisan érzékelhető színváltozás lilától élénksárgáig 24 óra után, 37°C-on történő inkubálást követően jelez vélelmezett pozitív eredményt Salmonellára.

Megjegyzés: Egyes esetekben az eszközön páralecsapódás látható, de ez teljesen normális. Megszüntetésére inkubálás előtt vagy után érdemes finoman lerázni a tesztet. Ez nem befolyásolja a teszt eredményét.

Szükséges (nem mellékelt) berendezések, anyagok:

- inkubátor: 37 ± 1°C

Használati utasítás:

1. lépés: Mintavételezés és elődúsítás

1.1. Amikor mintát gyűjt, győződjön meg róla, hogy aseptikus/steril technikát használ. Ne érintse meg a tampont vagy a mintavevő belsejét az ujjával. Tartsa a tesztcsövet, tekerje és húzza ki a tetején a tampont. A mintavevő tampon előrenedvesített. Tapasztható páralecsapódás a cső belsejében, ami teljesen normális. Alaposan töröljön át egy szterild, 30x30 cm-es felületet a mintavevővel, egy tipikus síkfelület esetében. Mintavétel közben forgassa a mintavevőt, hogy növelje a hatékonyságot. Szabálytalan felületek esetében győződjön meg arról, hogy mintavétel következetes volt. Tisztítson meg egy kellően nagy felületet a reprezentatív mintavételezéshez.

1.2. A kívánt felület mintavételezését követően helyezze vissza a mintavételi pálcát a csőbe. **Még ne aktiválja a tesztet!**

1.3. A legjobb eredmény eléréséhez végezzen elődúsítást 6 órán át 37 ± 1°C-on. Egyéb elődúsítási idők is alkalmazhatóak (lásd a lenti megjegyzést).

2. lépés: Aktiválás és szelektív dúsítás

2.1. Vegye ki az inkubátorból az InSite™ Salmonella tesztet. Az eszköz aktiválásához tartsuk erősen a kezünkben, hüvelyk- és mutatóujjunk segítségével törjük meg a Snap szelepet, így toljuk előre majd hátra a reagenst tartalmazó tartályt. Nyomja meg 3-4 alkalommal a tartályt, hogy az összes folyadék a cső aljába jusson.

2.2. Gyengéden masszírozza át a cső alsó részét annak háromszori összenyomásával. Ez a mozdulat segíti a minta kiáramlását a szivacsból és kiszorítja a légbuborékokat is.

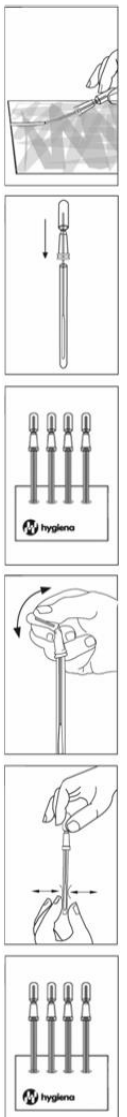
2.3. Inkubálja 18-42 órán át 37 ± 1°C-on. Figyelje meg a színváltozást és jegyezze fel a látottakat. A feltételezett pozitív eredményt már akár a mintavételt követő 24 órán belül is leolvashatjuk. Az eredmények nem tekinthetők negatívnak, amíg az inkubáció időtartama nem haladta meg a 48 órát. Negatív eredmény csak ezután állapítható meg.

Megjegyzés: módosított elődúsítási eljárás

Egyéb elődúsítási idő is alkalmazható a 1.3. pontban:

a. Ha ki szeretné hagyni a 6 órás elődúsítási lépést, akkor ugorja át a 1.3. lépést és azonnal aktiválja a tesztet 2.1. lépés alapján. A kihagyott elődúsítás csökkenti a Salmonella kimutathatóságát és növeli a fals negatív eredmények valószínűségét.

b. A javasolt 6 órás elődúsítást meg is hosszabbíthatja. A hosszabb elődúsítás növeli a fals pozitív



eredmények valószínűségét.

Eredmények értékelése:

Tartsa a tesztet függőlegesen, és hasonlítsa össze az ablakban megjelent színt a rányomtatott színskálával. Ha a közeg színváltozása végbement lilától élénksárgáig a teljes tesztidő, azaz 24-48 óra alatt 37°C-on, akkor a minta feltételezhetően pozitív Salmonellára. Lásd az 1. táblázatot. Az eredményeket nem tekinthetjük negatívnak, amíg le nem telt a mintavételtől számított 48 órás inkubáció. Javasoljuk negatív kontroll használatát.

Megjegyzés: Fontos, hogy a színváltozást csak a közegben értelmezzék és a mintavevő szivacsfej színváltozását hagyják figyelmen kívül. Csak az élénksárga színű közeg megjelenése jelenti, hogy pozitív a minta Salmonellára.

1. táblázat: A színeredmények értékelése

Közeg	Mintavevőfej	Eredmény
lila	lila	Negatív
lila	sárga	Negatív
szürke	sárga	Negatív
sárga	sárga	Pozitív

Megerősítés:

A feltételezett pozitív mintát meg kell erősíteni, bármilyen Salmonellára szelektív agarra leoltva vagy bármely más elismert megerősítő módszerrel. A tipikus *Salmonella* telepeket táptalajon lehet tovább analizálni biokémiai, immunológiai vagy molekuláris módszerekkel. Ismert tény, hogy a *Citrobakterek* néhány fajtája és az *E.coli* okozhat fals pozitív eredményt *Salmonella* teszteknel, így az InSite teszt esetében is.

Tárolás és minőségmegőrzés:

- Tárolja 2-8°C-on.
- Ellenőrizze a lejáratot a terméken.

Ártalmatlanítás:

Kidobás előtt fertőtlenítse! Az InSite eszközöket fertőtlenítheti autoklávban, hamvasztással vagy 20%-os fertőtlenítő oldatban történő áztatással (1 órán át). Csak ezután lehet kidobni a tesztet a hulladékba. Esetleg az InSite eszközöket egy biológiai hulladék-ártalmatlanító berendezésbe is helyezheti.

Biztonsági tájékoztató és óvintézkedések:

Az InSite tesztek komponensei nem jelentenek veszélyt az egészségre, amennyiben az általános laboratóriumi gyakorlat és ezen leírás szerint használják. Amennyiben a felhasznált tesztek pozitívak, akkor biológiai veszélyt jelentenek, így biztonságosan meg kell semmisíteni a Jó Laboratóriumi Gyakorlatban leírtaknak és egészségügyi és biztonsági előírásoknak megfelelően. *Salmonella* egy veszélyes humán patogén, kellő körültekintéssel kezelje a *Salmonella* gyanús mintákat.